

دليل يوم النحر

التوعوي

الشريك الاستراتيجي



يتوفر هذا الدليل باللغات التالية
ويمكنك تحميلها بالنقر عليها:

English

ENG

عربي

AR

বাংলা

BEN

Bahasa Indonesia

IND

Français

FRA

Hausa

HAU

Türkçe

TUR

اُردُو

URD

Español

SPN

Русский язык

RUS

Bahasa Malaysia

MAY

සිංහල භාෂාව

SIN

አማርኛ

AMH

فارسی

PER

o'zbek

UZB

हिंदी

HIN



فهرس دليل يوم النحر

التوعوي



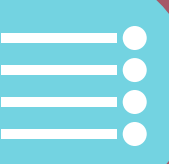
اضغط على العنوان للوصول إلى الصفحة المطلوبة

يوم النحر ◀

أعمال يوم النحر ◀

هل يلزم ترتيب
أعمال يوم النحر؟ ◀

رمي جمرة العقبة ◀



التكبير



ذبح الهدى



على من يلزم
الهدى؟



التوكيل في
ذبح الهدى



الحلق والتقصير



مكان الحلق
والتقصير



وصايا
لحلاقة صحية



التحلل من الإحرام



تتبيهات مهمة قبل
الوصول إلى الحرم



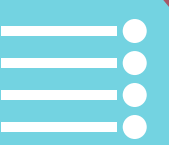
السلالم المتحركة



طواف الإفاضة



سعي الحج



من الذي يلزمه السعي
بعد طواف الإفاضة؟



تتبيهات للقادمين
للحرم



مراكز عناية



وصايا وتتيهات



الحرص على
النظافة العامة



أرقام تهمك



6



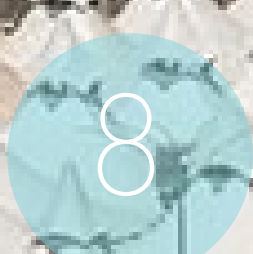
يوم النحر

يوم عيد الأضحى (يوم النحر)، هو اليوم العاشر من شهر ذي الحجة، وفيه يقوم الحجاج بأغلب أعمال الحج.



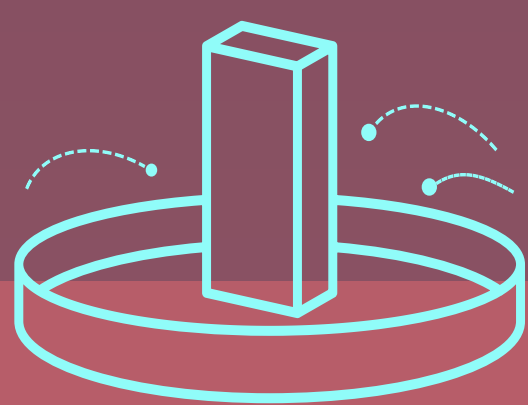
وقد عدّه كثير من العلماء **(يوم الحج الأكبر)**، لأن في ليلته يقف الحاج بعرفة، وينتقل منها إلى مزدلفة، وفيه يستكمل ما تبقى من أركان الحج العظيمة.

في هذا الدليل، سيتعرف الحاج، في رحلة الحج، على أهم المعلومات والتوجيهات والإرشادات، المرتبطة بيوم النحر.

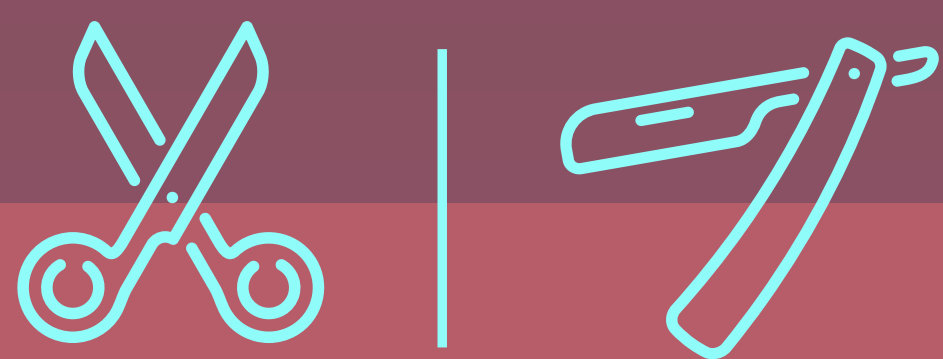


أعمال يوم النحر

تمتلئ لحظات يوم النحر بأعمال عظيمة:



رمي جمرة العقبة



الحلق والتقصير



ذبح الهدى لمن كان عليه هدي



سعي الحج



طواف الإفاضة

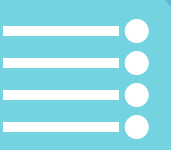


هل يلزم ترتيب أعمال يوم النحر؟



التقديم والتأخير في أعمال يوم النحر:

أجاز رسول الله ﷺ للحجاج التقديم والتأخير في أعمال يوم النحر بما هو أيسر عليهم.






وكل من جاء يسأله ﷺ في تقديم
عمل على عمل أذن له (فما سئل
عن شيء قُدِّم أو أُخِر إلا قال: افعل
ولا حرج).

وعلى الحاج أن يتبع برنامج حملته
في ترتيب الأعمال وأوقاتها لما في
ذلك من التسهيل والتيسير وقبول
رخصة الله.





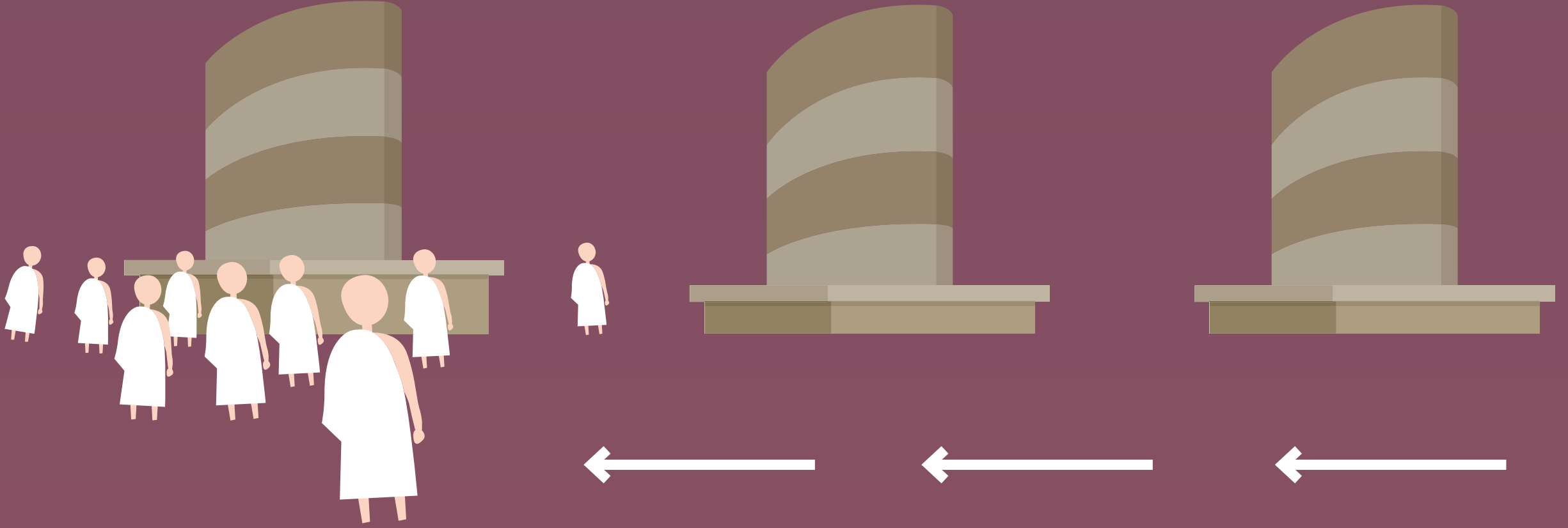
رمي

جمرة العقبة

جمرة العقبة هي الجمرة الثالثة للقدام من منى ومزدلفة، وهي الأقرب إلى مكة. وتسمى جمرة العقبة والجمرة الكبرى.



جمرة العقبة



يرمي الحاج سبع حصيات يلتقطها
من مزدلفة أو من طريقه،
ويكبر الله مع كل حصاة يرميها.



للاطلاع على دليل الجمرات
اضغط هنا





وقت رميها:

يرميها الحاج بعد خروجه من مزدلفة.

بداية وقت الرمي:

يبدأ وقت الرمي من منتصف الليل لمن تعجل الخروج من مزدلفة.

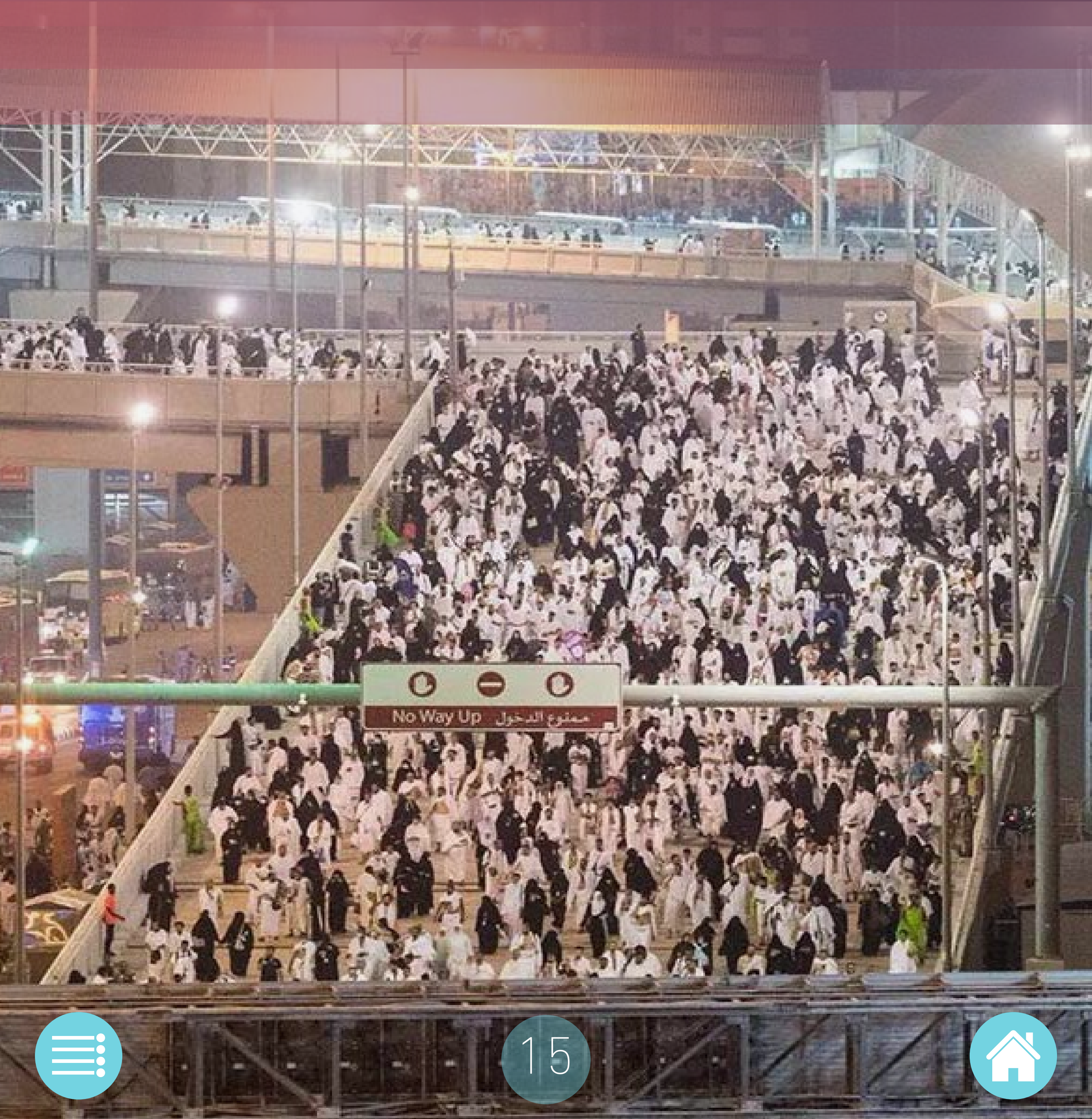
نهاية الوقت:

يستمر الرمي كامل يوم العيد وليلته، وعلى الحاج القادر ألا يؤخر الرمي حتى طلوع فجر يوم الحادي عشر.



وعلى الحاج أن يلتزم بوقت الرمي
المحدد لحملته، لضمان راحته، وعدم
إيذاء الآخرين بالمزاحمة.

قد تصادف زحامًا أو تدافعًا أثناء
تنقلك، فحافظ على هدوئك
وسكينتك وتلطفك مع ضيوف
الرحمن الآخرين.



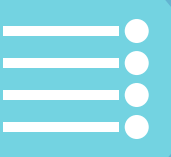
التكبير

عند رمي الحاج جمرة العقبة ينتهي وقت التلبية، ويشرع له التكبير بعد الصلوات المفروضة وفي كل وقت، تعظيمًا لله وذكرًا له وحمدًا على تيسيره، فيقول:

**الله أكبر الله أكبر لا إله إلا الله
والله أكبر الله أكبر ولله الحمد.**

أو

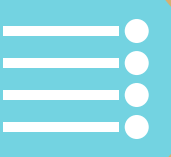
**الله أكبر كبيرًا والحمد لله كثيرًا
وسبحان الله بكرة وأصيلًا.**



ذبيح الهدى

يُشرع للحاج، في هذا اليوم العظيم أن يذبح هديه إن كان عليه هدي.

الهدى هو الذبيحة التي يذبحها الحاج تقرباً إلى الله أثناء حجه في منى أو مكة (داخل حدود الحرم)، فيأكل منها أو يتصدق بها.



على من يلزم الهدى؟

يجب الهدى على نوعين من الحجاج:

1. **المتمتع:** وهو من اعتمر في
سفرته ثم تحلل من إحرامه
ثم أحرم مرة أخرى بالحج.

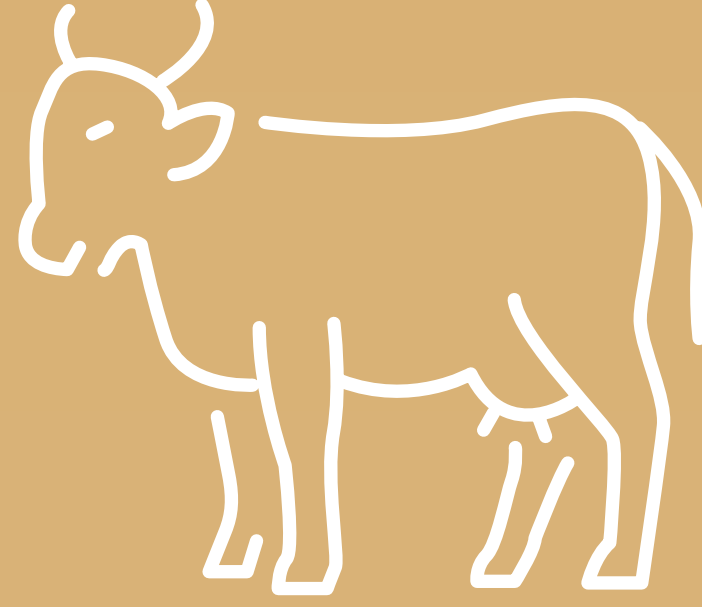
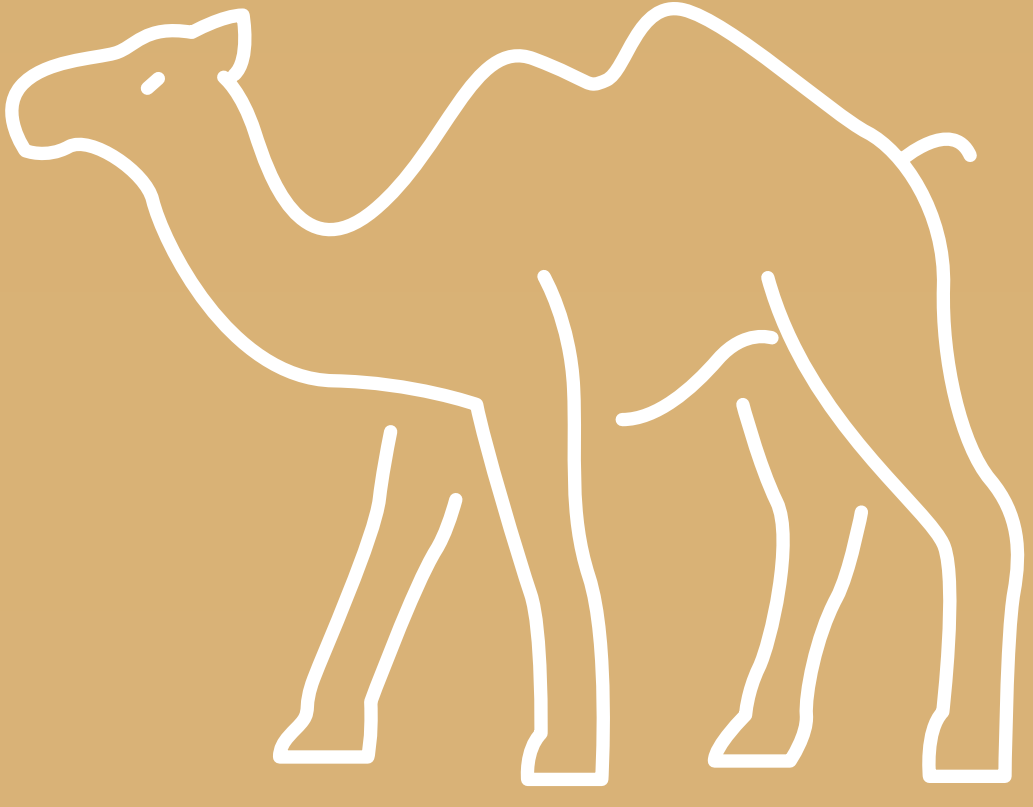
2. **القارن:** وهو من جمع بين
العمرة والحج في نسك.

ولا يجب على المفرد الذي أحرم
بالحج فقط.



وتكون من بهيمة الأنعام:

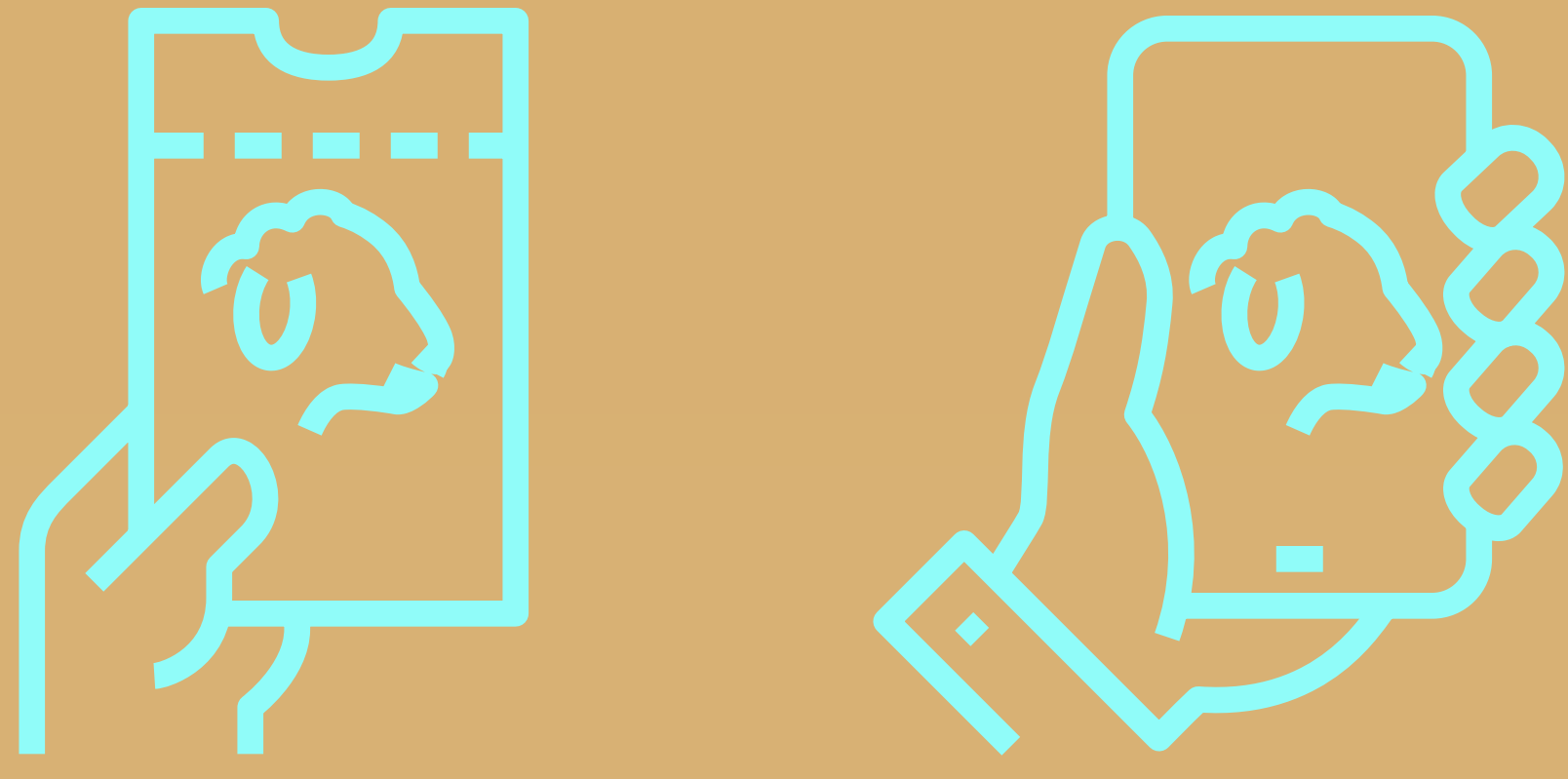
الإبل أو البقر أو الخراف أو الماعز



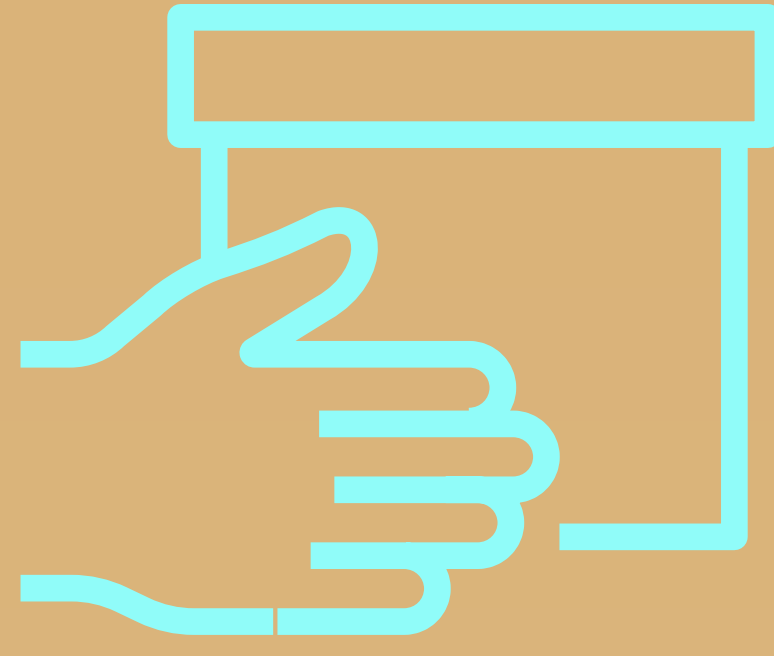
التوكيل في ذبح الهدى

مع كثرة الحجاج اليوم من أنحاء العالم، عادة ما يوكل الحجاج الجهات المختصة ليذبحوا نيابة عنهم.

فإن كان الحاج قد وكل من يذبح عنه سابقًا عبر أحد الطرق المتاحة، فيكون قد أدى عمل الهدى يوم النحر.



يُمكن إجراء التوكيل **عبر شراء قسائم ورقية أو إلكترونية** ، تتوفر في محطات الحجاج، أو عن طريق الخدمات الإلكترونية.



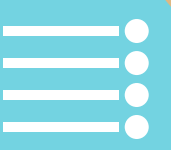
وهذا أيسر للحاج وأقرب لوصول اللحم لمن يحتاجه.

احذر من التعامل مع أفراد أو جهات غير مرخصة عند التوكيل للهدى حتى لا تكون ضحية للاحتيال.

يمكنك التوكيل وشراء قسيمة هدي إلكترونيًا

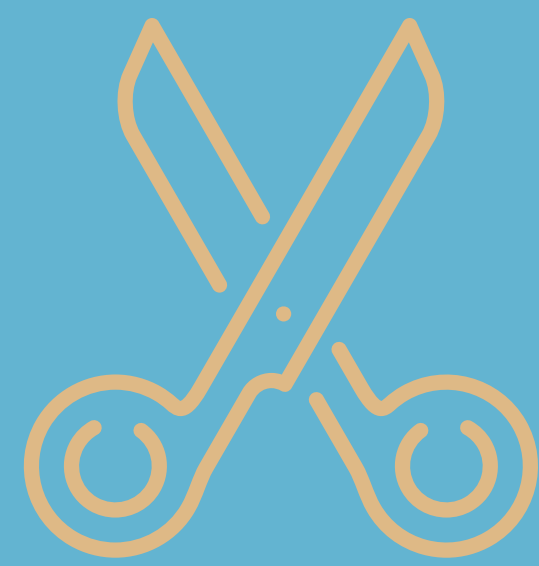
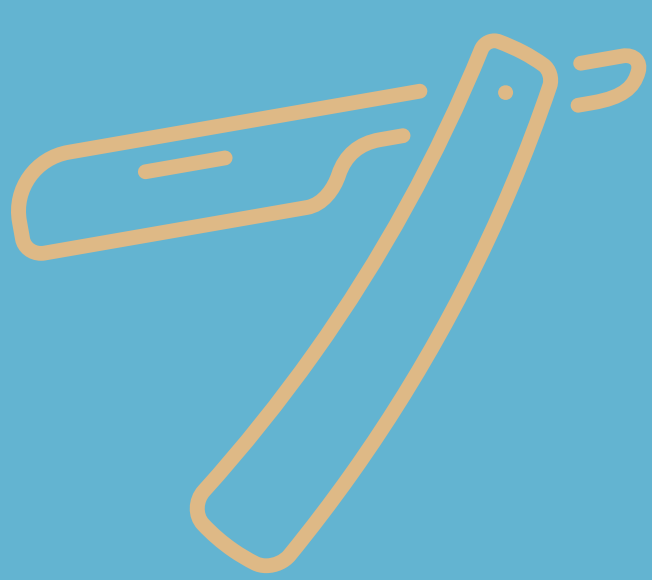


اضغط هنا



الحلق والتقصير

يُشْرَعُ لِلحَاجِ بعد أن يرمي جمرة العقبة أن يلق أو يُقَصِّرَ شعره.
بينما تجمع المرأة شعرها وتأخذ منه جزءًا بمقدار 2 سم تقريبًا.
كل ذلك تقريبًا وتعظيمًا لله .



فالحاج عابد لله مستسلم لأمره
فيمنع في إصرامه من قص شعره
فيمثثل، ثم يؤمر بخلقه أو تقصيره
فيمثثل.

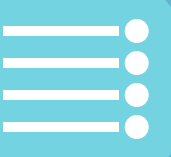




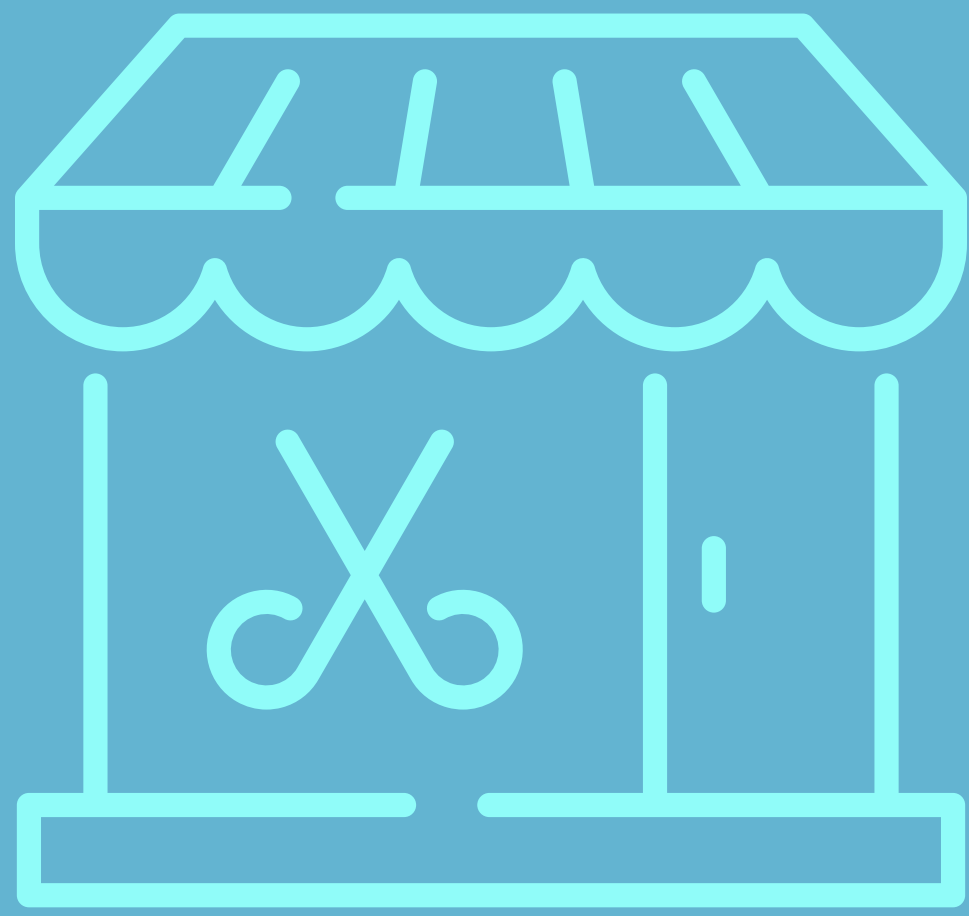
مكان الحلق

والتقشير

تتوفر أماكن وأكشاك معتمدة للطلاق، يعمل بها عدد كبير من الطلاقين، يجدها الحاج بعد رمي جمرة العقبة.



وصايا لحلاقة صحية



اختر حلاقًا مرخصًا في مكان مخصص،
وابتعد عن حلاقي الطرقات والأرصفة، ولا
تُعَرِّض نفسك للأمراض المعدية.



التحلل

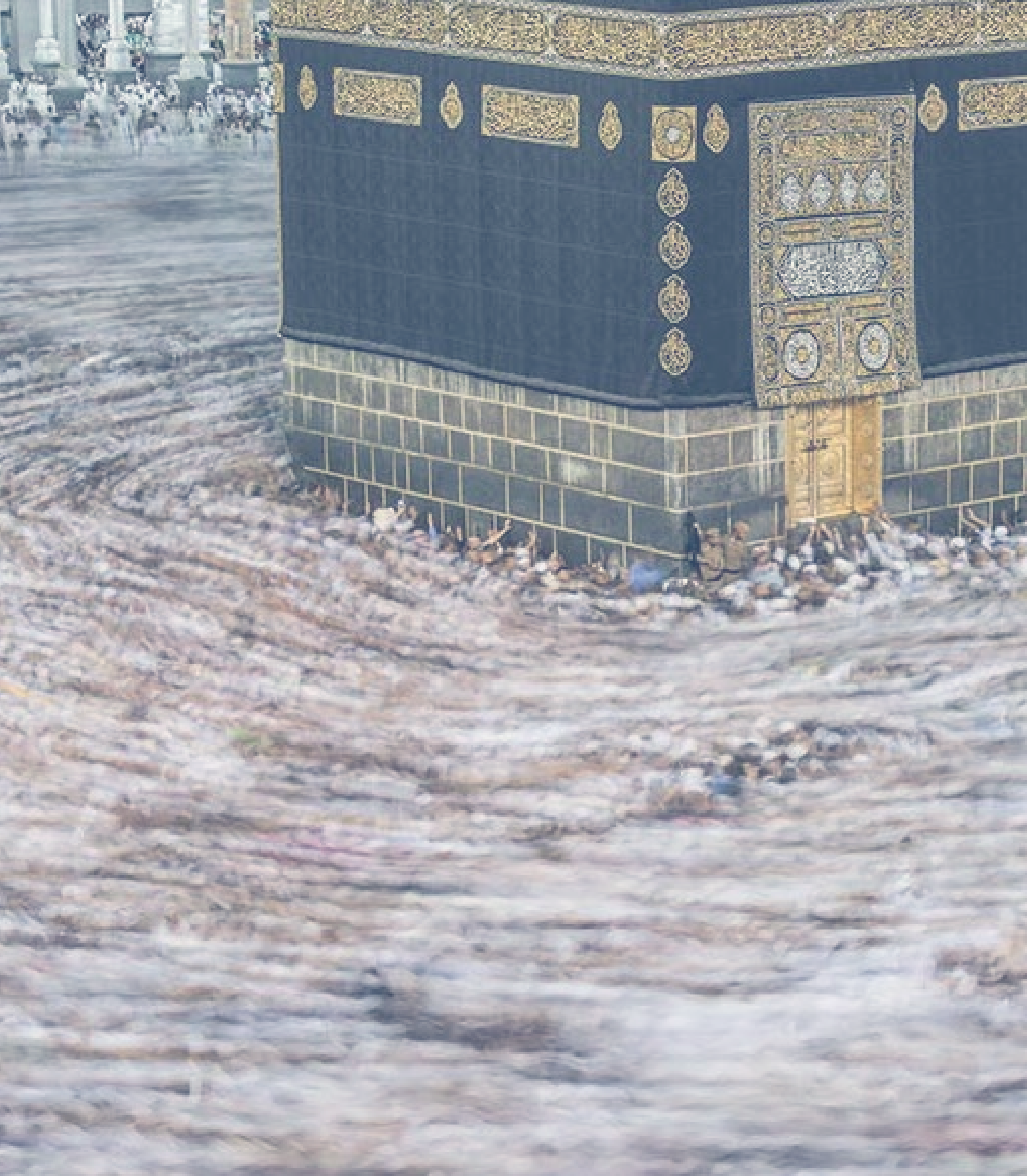
من الإحرام

بعد الحلق والتقصير يكون الحاج قد
تحلل **التحلل الأول (تحلل جزئي)**،
وجاز له كل ما حُرِّمَ عليه بسبب الإحرام
إلا الجماع.





ويشروع له، بعد الرمي والطلق،
الاغتسال والتطيب ولبس ملابس
العيد.



**فإذا طاف بعد ذلك طواف
الإفاضة،** يكون قد تطلت تطللاً
كاملاً من إحرامه، وجاز له ما تبقى
من محظورات الإحرام.





احذر من نسيان وفقدان أمتعتك الشخصية عند الاغتسال في دورات المياه يوم العيد، وتأكد من اصطحابها أو حفظها في مكان آمن.



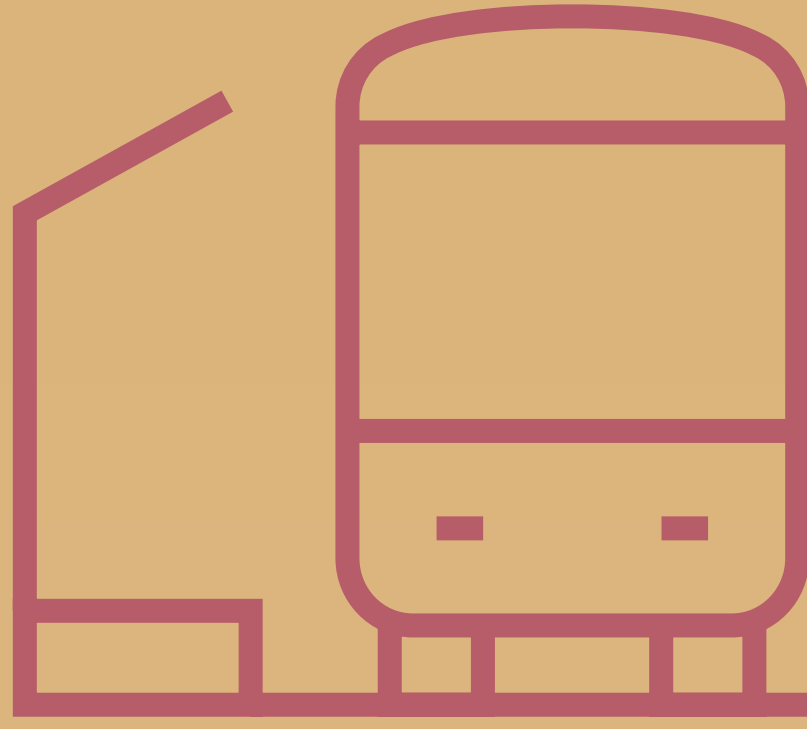
تتبيهاات مهمة قبل الوصول إلى الحرم



على الحاج ألا يتوجه للطواف إلا
بعد التنسيق الكامل مع حملته
في وقت الحملة المحدد، ومعرفة
دقيقة بموقع السكن بمني.



تنبيه: قطار المشاعر لا يوصل للحرم،
وهناك حافلات توفرها بعض
الحملة للانتقال للحرم.



احفظ جيدًا مكان وقوف الحافلة
والتجمع بعد الانتهاء من العمرة.

عند وصولك إلى الحرم، ستجد
أمام البوابات لوحات تظهر إن كان
الباب مناسباً للدخول أو الخروج.





جميع أدوار الحرم في هذا اليوم
وما بعده مهياً للطواف وليس
الطواف في صحن الكعبة فقط.



السلاالم المتحركة



ستحتاج عادة إلى الصعود أو
النزول عبر السلاالم المتحركة في
الحرم وساحاته وأماكن الخدمة.
وهذه أهم التنبيهات:





1

لا تجلس على السلم حتى لو كنت متعبًا.



2

قف على السلم بثبات وأمسك بيدك على الحزام المتحرك.



3

على المرأة أن تنتبه لحجابها وجلبابها حتى لا يعلق في نهاية السلم.



4

تحرك مباشرة بعد وصول السلم للنهاية حتى لا يصطدم بك من خلفك.



5

لا تصعد بالعربات على السلم إلا بمساعدة مختص.



6

إذا رافقك شخص كبير في السن، أو غير معتاد على السلم، كن بجانبه لمنع من السقوط.



7

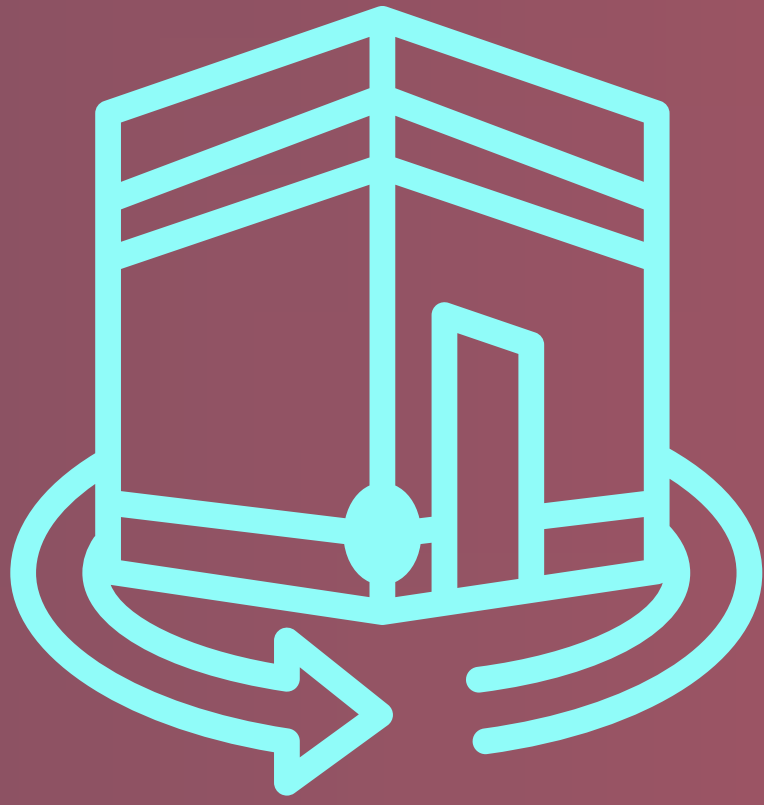
لا تشارك في التدافع عند الصعود أو النزول وقت الزحام، حتى لا تؤذي الآخرين.



8

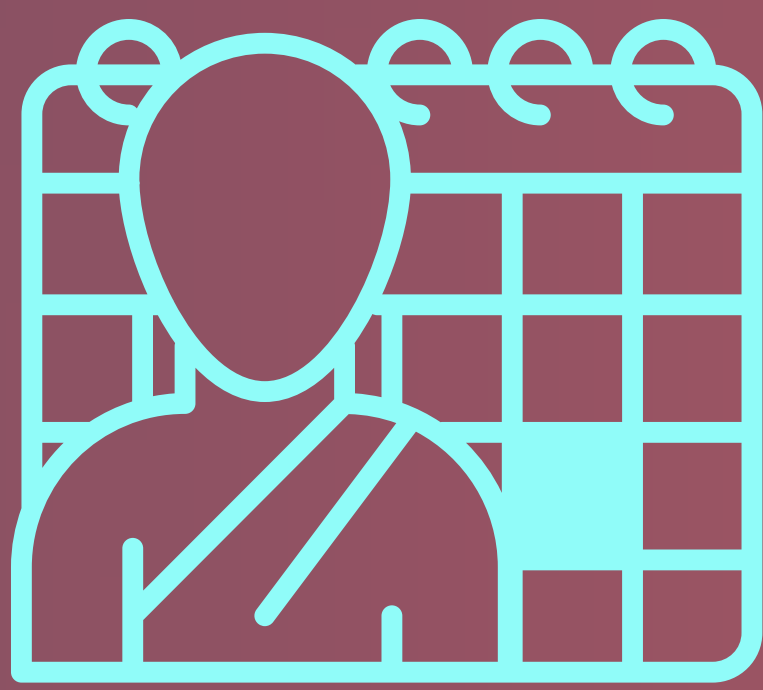
لا تضع قدمك على الفرشاة الجانبية أسفل السلم، قد تتأذى وتعطل خدمة تنظيف السلم.

طواف الإفاضة



واحد من أهم أركان الحج ويسمى
طواف الزيارة وطواف الحج.

وهو الطواف بالكعبة سبعة
أشواط قال تعالى: ﴿ثُمَّ لِيَقْضُوا
تَفَثَهُمْ وَلِيُوفُوا نُدُورَهُمْ
وَلِيَطَّوَّفُوا
بِالْبَيْتِ الْعَتِيقِ﴾ [الحج: ٢٩].



وقت طواف الإفافة:

يبدأ وقت طواف الإفافة من منتصف ليلة العيد العاشر من ذي الحجة للمتعبج من مزدلفة.

ينتهي وقت طواف الإفافة بانتهاء شهر ذي الحجة، وينبغي أن يؤدي الحاج طواف الإفافة في الوقت المحدد لحملة في يوم العيد أو الأيام التي تليه.



مطبات

الطواف بالعربات:

تتوفر في الحرم المكي عربات كهربائية ويدوية، وبالإمكان الحصول عليها من عدد من المواقع داخل المسجد الحرام.

للتعرف على مواقع العربات ومعلومات أكثر عنها قم بتحميل دليل العمرة التوعوي.



اضغط هنا





سعي الحج

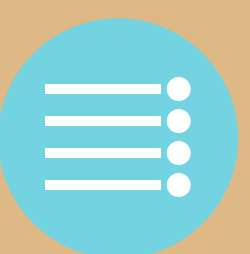


يسعى الحاج بين الصفا والمروة
سبعة أشواط.

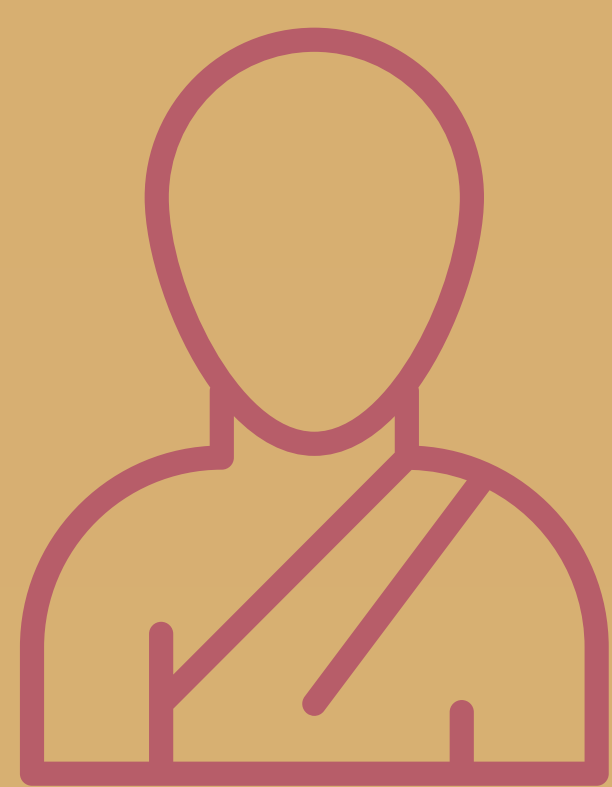
يبتدئ من الصفا متوجهًا للمروة،
فيذا وصل أتم شوطًا، وإذا عاد
للصفا أتم الشوط الثاني وهكذا
حتى ينتهي الشوط السابع في
المروة.



**يُشرع للحاج الدعاء في بداية كل
شوط متجهاً نحو القبلة، مع مراعاة
عدم تعطيل السير.**

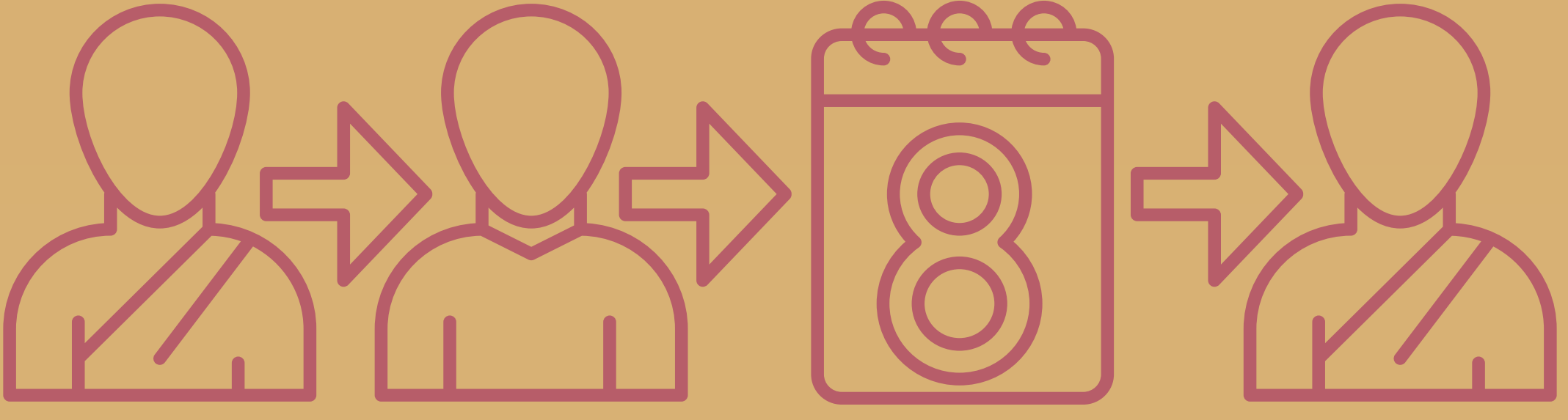


من الذي يلزمه السعي بعد طواف الإفاضة؟



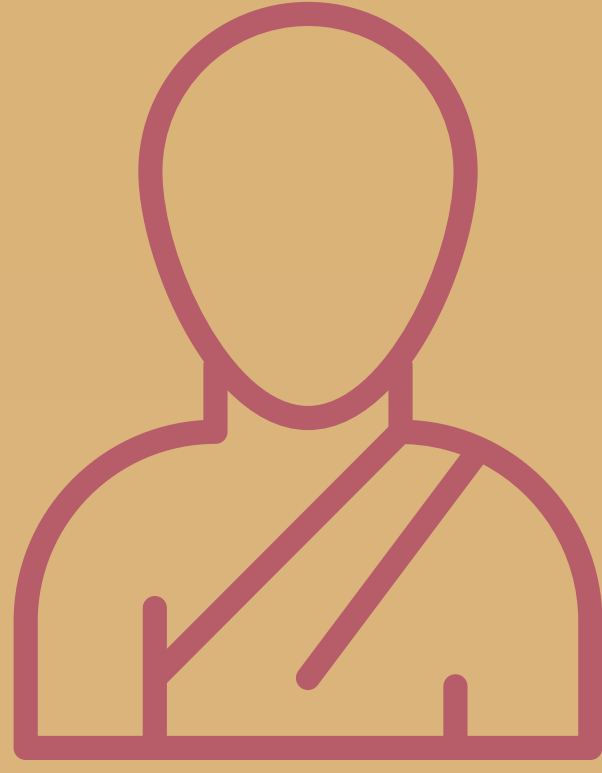
يلزم الحاج سعي واحد في حجه،
وللمحجاج أحوال مع سعي الحج:





1 **المتمتع الذي اعتمر أول قدومه**

ثم تحلل ثم أحرم بالحج يلزمه سعي الحج بعد طواف الإفاضة، لأن سعيه الأول كان للعمرة.



2 **القارن الذي جمع بين الحج**

والعمرة ومثله المفرد الذي أحرم بالحج فقط، ولهما حالان:

■ **إن كان قد طاف أول**

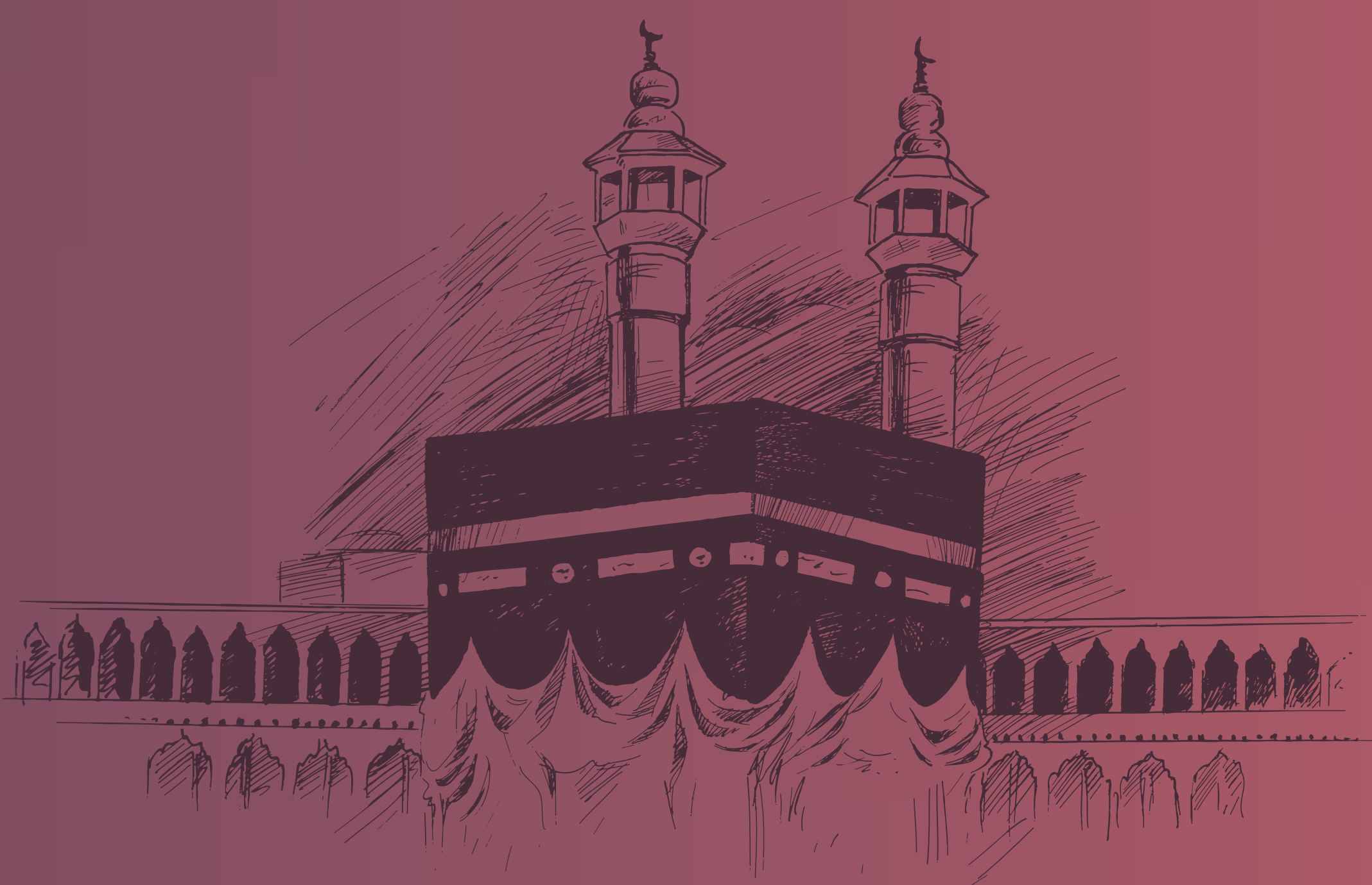
قدومه لمكة ثم سعى

فإن سعيه ذلك هو سعي الحج وليس عليه سعي آخر.

■ **وإن لم يسعى** سابقًا

فعليه السعي بعد طواف الإفاضة.

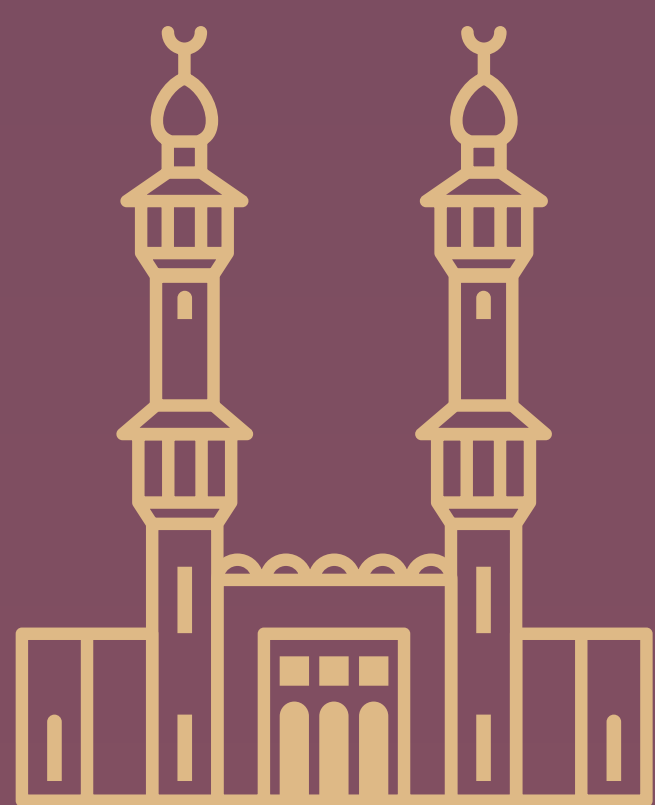
تتبيهاات للقادمين للحررم



المسجد الحرام من أعظم الأماكن التي ستصادفك في حياتك، وتتعدد وتتشابه بواباته ومناراته على من يزورها لأول مرة.

وحرصًا على عدم ضياعك فهذه وصايا مهمة لك:





1

اعرف نقطة التجمع الخارجية

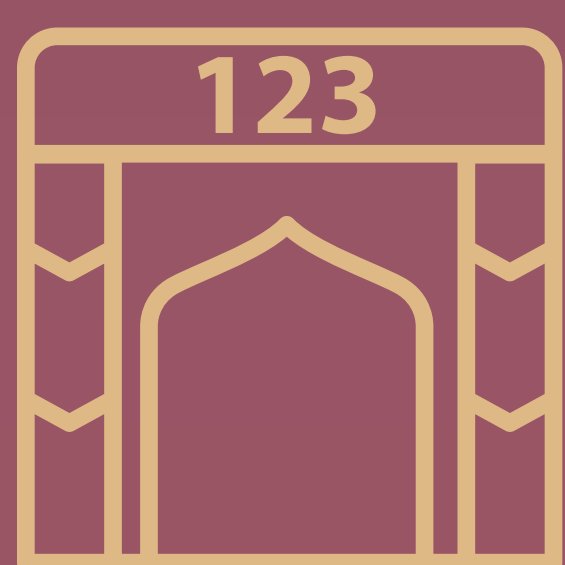
بوضوح واكتب اسمها لديك (للسؤال عنها عند الحاجة).



2

احفظ موقع التجمع في جوالك

عبر خدمة GPS مثل خرائط قوقل.



3

تعرف على رقم الباب الذي دخلت

منه للحرم.



4

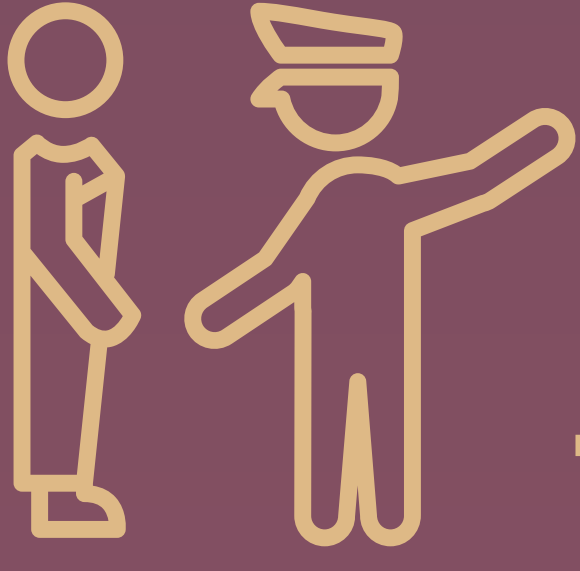
ابق مع مجموعتك التي ترافقك في الطواف، أو على الأقل مع بعضها.

5

سجل رقم مشرف المجموعة وبعض رفاقك لتتصل بهم عند الحاجة.

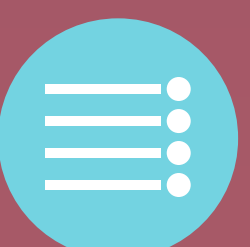
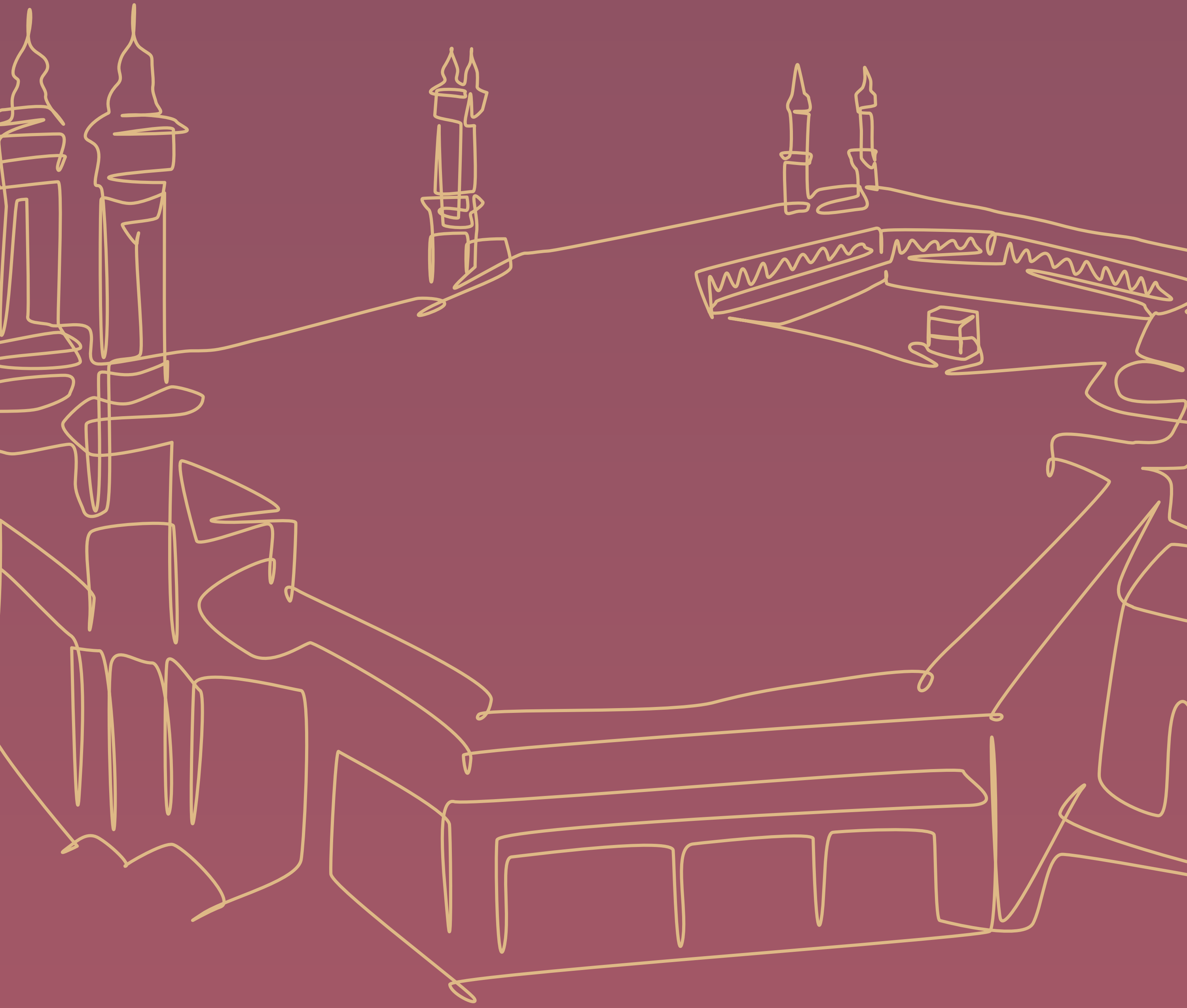
6

إذا صادفت زحاما أو تدافعا فحافظ على الهدوء والسكينة، واكسب مزيدا من الأجر، بالصبر والابتسامة واللطف مع الحجاج الآخرين.



7

لا تتردد في طلب المساعدة من رجال الأمن في حال الاضطرار إلى ذلك.





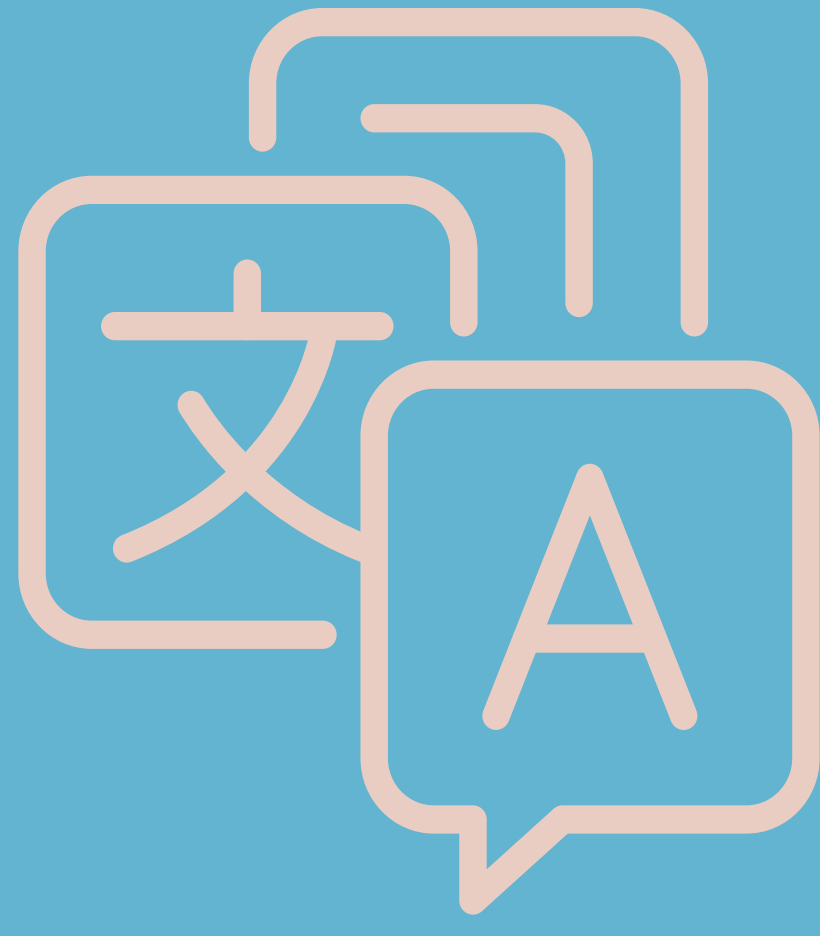
مراكز عناية

مراكز تقدم الخدمات الشاملة والدلالة التفصيلية التي يحتاجها الحجاج والمعتمرون بلغات متعددة.

أهم الخدمات المقدمة:

- خدمات الحج والعمرة بشكل عام.
- خدمة الشكاوى والبلاغات.
- خدمة التوجيه.
- خدمة الاستفسار.
- خدمة البطاقة الذكية.





اللغات التي يتحدث بها العاملون
في مراكز رعاية:

10 لغات

(صيني-أوردو-إنجليزي-تركي-أوزبكي-
اندونيسي-ملايو-هوسا-عربي-فارسي)

رقم الاتصال:

9 2 0 0 0 2 8 1 4

مواقع مراكز رعاية
وكيفية الوصول لها



اضغط هنا

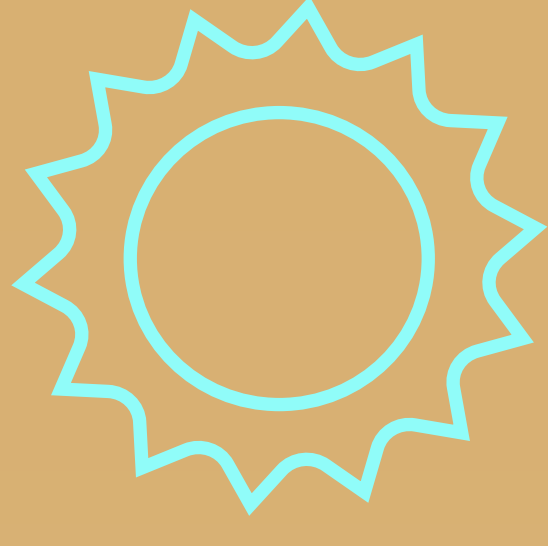


وصايا وتتيهات

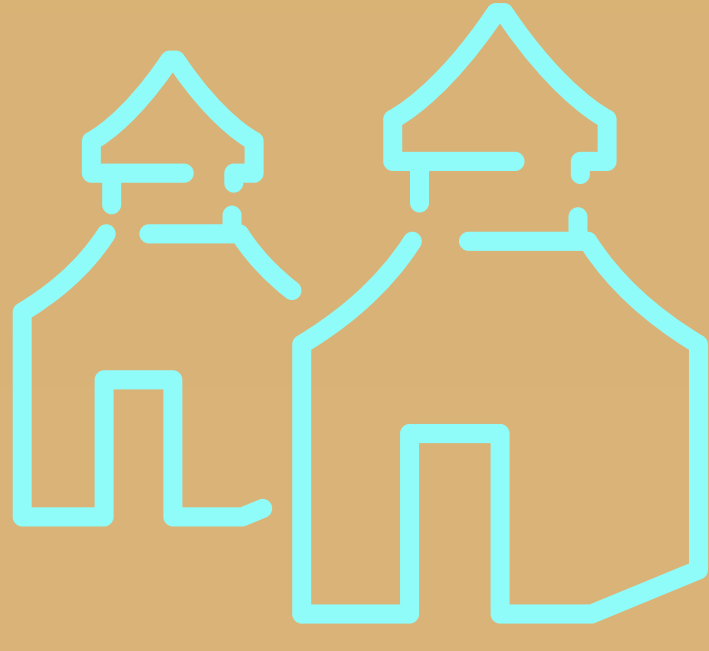
ييدل الءاء في يوم العيد
ءهدًا بدنيا كيرا أثناء الرمي
والطواف والسعي، وعليه أن
يستعد لذلك عبر:



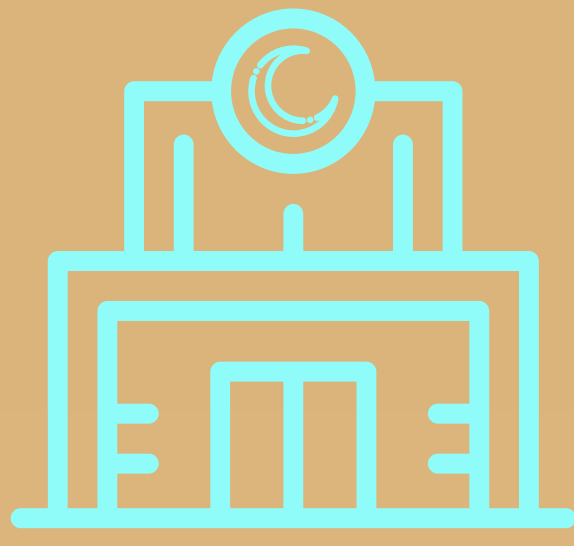
شرب السوائل.



عدم التعرض لأشعة الشمس المباشرة.



إراحة نفسه متى ما شعر بالإعياء.

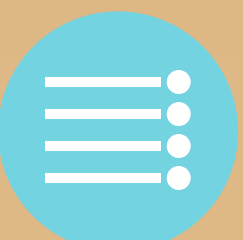


اطمئن فيوجد في منى ومكة **عدد**
كبير من المراكز الصحية التي تعمل
على مدار الساعة، لخدمة ضيوف
الرحمن، وتقديم الرعاية اللازمة.



لمعرفة مواقع المراكز الصحية

اضغط هنا



الحرص على النظافة العامة

تنظيف بيت الله الحرام وتطهيره
والعناية به أمر إلهي بدأه نبي الله
إبراهيم، ثم رسولنا محمد عليه أفضل
الصلاة والسلام، وهو شرف لكل
مسلم.

**فاحرص على ألاّ تدنس طهارته
ونظافته بعدم:**

- رمي بواقى الطعام.
- رمي لباس الإحرام.
- حلاقة الشعر في الطرقات.





احرص دائما، خاصة في يوم العيد،

أن لا تغادر المخيم إلا بإذن وتنسيق مع المطوف أو المشرف.



تذكر أن تحمل معك وأنت ذاهب لمكة:

- **شاحن جوال** أو شاحن متنقل
- **الأدوية** الخاصة.
- **بخاخ الربو.**
- **مبلغ نقدي يسير** بالريال السعودي.
- **كريمات تخفيف التسخات** الجلدية.
- **حذاء مريح** للمشي الطويل.
- **مظلة** شمسية.
- **محفظة** الأغراض الشخصية.
- **إسوارة** ركوب القطار.
- **البطاقة** التعريفية.
- **ماء للشرب.**



أرقام تهمك

911

للحالات الطارئة والخدمات الأمنية

937

للاستشارات والاستفسارات الطبية

920002814

مركز اتصال وزارة الحج والعمرة
للإجابة عن استفسارات ضيوف الرحمن

1966

للاستفسارات الخاصة بالمسجد الحرام
والمسجد النبوي الشريف



يُمكنك الحصول على بقية الأدلة التوعوية من خلال زيارة موقع وزارة الحج والعمرة (من خلال الضغط هنا)

ستجد في هذه الأدلة جميع الإرشادات
والتوجيهات التي تُيسِّر لك أداء المناسك
بكل سهولة واطمئنان.



الشريك الاستراتيجي



شركاؤنا في النجاح



تَقْبِلُ اللهُ أَعْمَالَكُمْ وَسَعْيَكُمْ

للمزيد من المعلومات
التوعوية
تابعونا على حسابنا
في تويتر



Haj.gov.sa | [@HajMinistry](https://twitter.com/HajMinistry)

وزارة الحج والعمرة
MINISTRY OF HAJJ AND UMRAH

